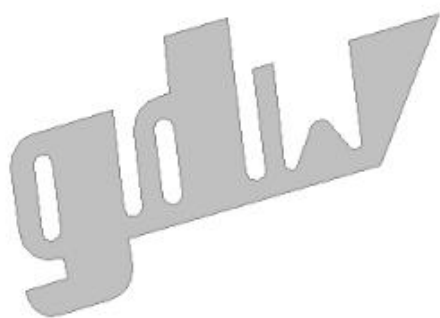
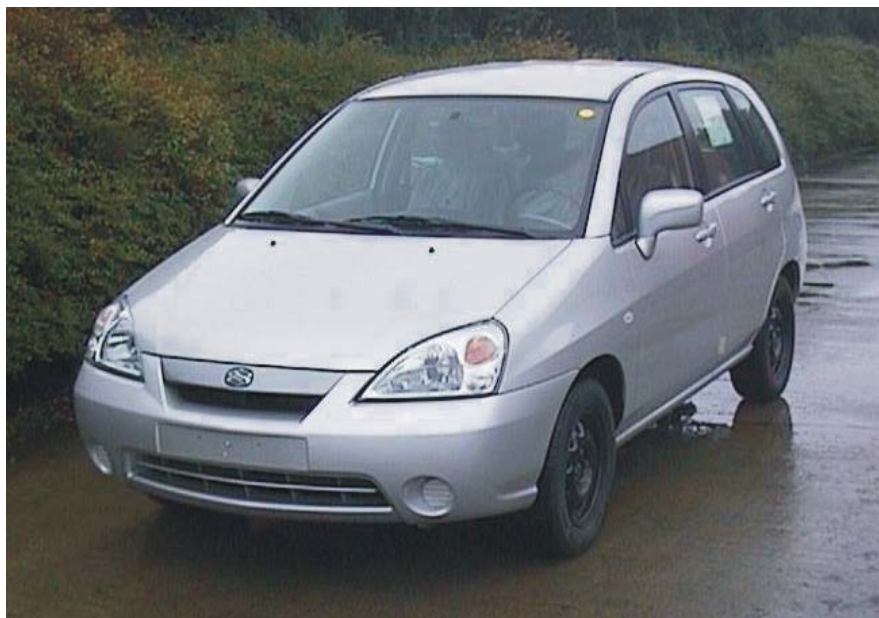






Suzuki Liana

2001 -



GDW Ref. 1323

EEC APPROVAL N°: e6*94/20*0311*00

D/	:	7,00	KN
S/	:	75	kg
Max. 	:	1200	kg
	:	2870	kg

GDW nv - Hoogmolenwegel 23 - B-8790 Waregem
TEL. 32(0)56 60 42 12(5) - FAX. 32(0)56 60 01 93
Email: gdw@gdwtowbars.com - Website: www.gdwtowbars.com



Suzuki Liana

2001 -

Ref. 1323

Montagehandleiding

- 1) Demonteer de bumper en de stootbalk en maak de uitlaat los achteraan.
- 2) Plaats de trekhaak met de punten (A) op de 2 voorziene boringen achteraan in de koetswerkplaat, positioneer de versterkinghoeken (i) en (j) met punt (A) tegen de voorzijde van de koetswerkplaat en met punt (C) tegen de onderzijde van de koffer. Breng bij (A) de bouten en moeren in en zet handvast. Boor nu de punten (B) door met $\varnothing 10,5\text{mm}$.
- 3) Plaats de monteerstukken (g) en (h) in de kofferruimte, met de punten (B) op de geboorde gaten in de achterplaat, breng de bouten en moeren aan en zet handvast. Boor vervolgens de punten (C) en (C') door met $\varnothing 10,5\text{mm}$. Breng bij (C) de bouten, rondsels en moeren aan. Plaats de rondsels onderaan de grondplaat. Span alles goed aan.
- 4) De punten (C') passen met de boringen in de versterkingshoeken (i) en (j), breng de bouten in en schroef alles degelijk vast.
- 5) Verwijder het bevestigingspunt van de bumper die in het midden van de stootbalk gelast is en plaats de stootbalk terug.
- 6) Maak in het midden van de bumper een insnijding van 60mm breed en 60mm gemeten vanaf de onderrand. Plaats de bumper terug.
- 7) Monteren van (*) en goed aanspannen.

Samenstelling

Trekhaak referentie 1323

1 bolstang AFN-M006	(*)	12 moeren M10	(A-B-C)
2 bouten M12x70	(*)	12 borgrondsels M10	(A-B-C)
2 borgmoeren M12	(*)	6 bouten M10x35	(C-C')
1 veiligheidsschakel (800053)	(*)	4 rondsels 60x25x12x3	(C)
1 monteerplak	(*)	1 monteerstuk (g)	(B-C)
6 bouten M10x45	(A-B)	1 monteerstuk (h)	(B-C)
		1 monteerstuk (i)	(A-C)
		1 monteerstuk (j)	(A-C)

Alle bouten en moeren : kwaliteit 8.8

N.B.

Voor de maximum toegestane massa welke uw voertuig mag trekken dient u uw dealer te raadplegen.

Verwijder eventueel de bitumenlaag op de bevestigingsplaats van de trekhaak.

Opgepast bij het boren dat men geen remleiding, elektriciteitsdraden of brandstofleidingen beschadigt.



Suzuki Liana

2001 -

Réf. 1323

Notice de montage

- 1) Démonter le pare-chocs et le butoir et détacher l'échappement à l'arrière.
- 2) Placer l'attelage avec les points (A) sur les 2 forages prévus dans la plaque de la carrosserie à l'arrière, positionner les coins de renforcement (i) et (j) avec point (A) contre le devant de la plaque de la carrosserie et avec point (C) contre le côté inférieur du coffre. Introduire les boulons et les écrous en (A) mais ne pas encore serrer. Perforer les points (B) en $\varnothing 10,5\text{mm}$.
- 3) Placer les pièces de montage (g) et (h) dans le coffre avec les points (B) sur les trous forés dans la plaque-arrière, introduire les boulons et les écrous mais ne pas encore serrer. Ensuite, perforer les points (C) et (C') en $\varnothing 10,5\text{mm}$. Introduire en (C) les boulons, les rondelles et les écrous. Placer les rondelles au bas de la plaque du fond. Bien fixer le tout.
- 4) Les points (C') s'adaptent aux forages dans les coins de renforcement (i) et (j), introduire les boulons et bien visser le tout.
- 5) Supprimer le point de fixation du pare-chocs qui est soudé au milieu du butoir et remplacer le butoir.
- 6) Faire une entaille au milieu du pare-chocs de 60mm de large et 60mm mesuré à partir du bord inférieur. Replacer le pare-chocs.
- 7) Monter le (*) et bien fixer.

Composition

Attelage référence 1323

1 tige-boule AFN-M006	(*)	12 écrous M10	(A-B-C)
2 boulons M12x70	(*)	12 rondelles de sûreté M10	(A-B-C)
2 écrous de sûreté M12	(*)	6 boulons M10x35	(C-C')
1 anneau de sécurité (800053)	(*)	4 rondelles 60x25x12x3	(C)
1 plaque de prise	(*)	1 pièce de montage (g)	(B-C)
6 boulons M10x45	(A-B)	1 pièce de montage (h)	(B-C)
		1 pièce de montage (i)	(A-C)
		1 pièce de montage (j)	(A-C)

Tous les boulons et les écrous : qualité 8.8

Remarque

Pour le poids de traction maximum autorisé de votre voiture, consulter votre concessionnaire.
Enlever la couche de bitume ou d'anti-tremblement qui recouvre éventuellement les points de fixation.



Suzuki Liana

2001 -

Ref. 1323

Fitting instructions

- 1) Disassemble the bumper and the buffer beam and loosen the exhaust in the rear.
- 2) Place the tow bar with the points (A) on the 2 provided drillings in the body work plate in the rear, place the reinforcement corners (i) and (j) with points (A) against the front of the body work plate and with point (C) against the underside of the trunk. Insert the bolts and nuts by (A) but do not tighten yet. Drill points (B) through with $\varnothing 10,5\text{mm}$.
- 3) Bring the mounting pieces (g) and (h) in the trunk with points (B) on the drilled holes in the rear plate, insert the bolts and nuts but do not tighten. Drill afterwards points (C) and (C') through with $\varnothing 10,5\text{mm}$. Insert by (C) the bolts, washers and nuts. Place the washers at the bottom of the base plate. Tighten everything firmly.
- 4) Points (C') match the drillings in the reinforcement corners (i) and (j), insert the bolts and screw everything tight.
- 5) Remove the fixing point of the bumper which is welded in the middle of the buffer beam and replace the buffer beam.
- 6) Make an incision in the middle of the bumper of 60mm broad and 60mm measured as from the lower edge. Replace the bumper.
- 7) Assemble (*) and tighten firmly.

Composition

Tow bar reference 1323

1 ball AFN-M006	(*)	12 nuts M10	(A-B-C)
2 bolts M12x70	(*)	12 security washers M10	(A-B-C)
4 security nuts M12	(*)	6 bolts M10x35	(C-C')
1 security shackle (800053)	(*)	4 washers 60x25x12x3	(C)
1 socket plates	(*)	1 mounting piece (g)	(B-C)
6 bolts M10x45	(A-B)	1 mounting piece (h)	(B-C)
		1 mounting piece (i)	(A-C)
		1 mounting piece (j)	(A-C)

All bolts and nuts : quality 8.8

Note

Please consult your cardealer or owners manual for the maximal permissible towing mass.

Remove any bitumen coating on the fastening position for the tow bar.

When drilling, be carefull not to damage any brake lines, electrical wiring or fuel lines.



Suzuki Liana

2001 -

Ref. 1323

Anbauanleitung

- 1) Stoßstange und Stoßbalken abmontieren und Auspuff hinten lösen.
- 2) Anhängerkupplung mit Punkte (A) auf die 2 vorhandene Bohrungen setzen hinten in Karosserieplatte, Verstärkungsecken (i) und (j) mit Punkt (A) gegen Vorderseite von Karosserieplatte setzen und mit Punkt (C) gegen Unterseite von Koffer. Bolzen und Muttern bei (A) einbringen ohne anzuspinnen. Punkte (B) mit $\varnothing 10,5\text{mm}$ durchbohren.
- 3) Montierstücke (g) und (h) in Koffer setzen mit Punkte (B) auf gebohrde Löcher in Hinterplatte, Bolzen und Muttern anbringen ohne anzuspinnen. Danach, Punkte (C) mit $\varnothing 10,5\text{mm}$ durchbohren. Bei (C) Bolzen, Ritzel und Muttern anbringen. Ritzel unten Grundplatte setzen. Alles gut anspannen.
- 4) Punkte (C') passen mit die Bohrungen in die Verstärkungsecken (i) und (j), Bolzen einbringen und Alles gediegen festschrauben.
- 5) Befestigungspunkt von Stoßstange, wie in der Mitte von Stoßbalken geschweißt ist, entfernen und Stoßbalken zurücksetzen.
- 6) In der Mitte von Stoßstange einen Einschnitt machen von 60mm breit und 60mm ab Unterrand gemessen. Stoßstange zurücksetzen.
- 7) (*) montieren und gut anspannen.

Zusammenstellung

Anhängerkupplung Referenz 1323

1 Kugelstange AFN-M006	(*)	12 Muttern M10	(A-B-C)
2 Bolzen M12x70	(*)	12 Sicherheitsritzeln M10	(A-B-C)
2 Sicherheitsmutter M12	(*)	6 Bolzen M10x35	(C-C')
1 Sicherheitskettenglied (800053)	(*)	4 Ritzel 60x25x12x3	(C)
1 Steckerplatte	(*)	1 Montierstück (g)	(B-C)
6 Bolzen M10x45	(A-B)	1 Montierstück (h)	(B-C)
		1 Montierstück (i)	(A-C)
		1 Montierstück (j)	(A-C)

Alle Bolzen und Muttern : Qualität 8.8

Hinweise

Die maximale Anhängelast Ihres Fahrzeuges können Sie im Fahrzeugschein oder im Benutzerhandbuch nachlesen.
Im Bereich der Anlageflächen muß Unterbodenschutz und Antiröhmaterial entfernt werden.
Vor dem Bohren prüfen, daß keine, dort eventuell Leitungen beschädigt werden können.

Trekhaken

Attelages



Anhängevorrichtungen Tow bars

Bouten - Boulons - Bolts - Bolzen
Kwaliteit 8.8

DIN 912 - DIN 931 - DIN 933 - DIN 7991

M6 \equiv 10,8Nm of 1,1kgm
M12 \equiv 88,3Nm of 9,0kgm

M8 \equiv 25,5Nm of 2,60kgm
M14 \equiv 137Nm of 14,0kgm

M10 \equiv 52,0Nm of 5,30kgm
M16 \equiv 211,0Nm of 21,5kgm

Bouten - Boulons - Bolts - Bolzen
Kwaliteit 10.9

DIN 912 - DIN 931 - DIN 933 - DIN 7991

M6 \equiv 13,7Nm of 1,4kgm
M12 \equiv 122,6Nm of 12,5kgm

M8 \equiv 35,3Nm of 3,6kgm
M14 \equiv 194Nm of 19,8kgm

M10 \equiv 70,6Nm of 7,20kgm
M16 \equiv 299,2Nm of 30,5kgm

Ontwerp

GDW

Designed by

GDW

Signé

GDW

Entwurf

GDW